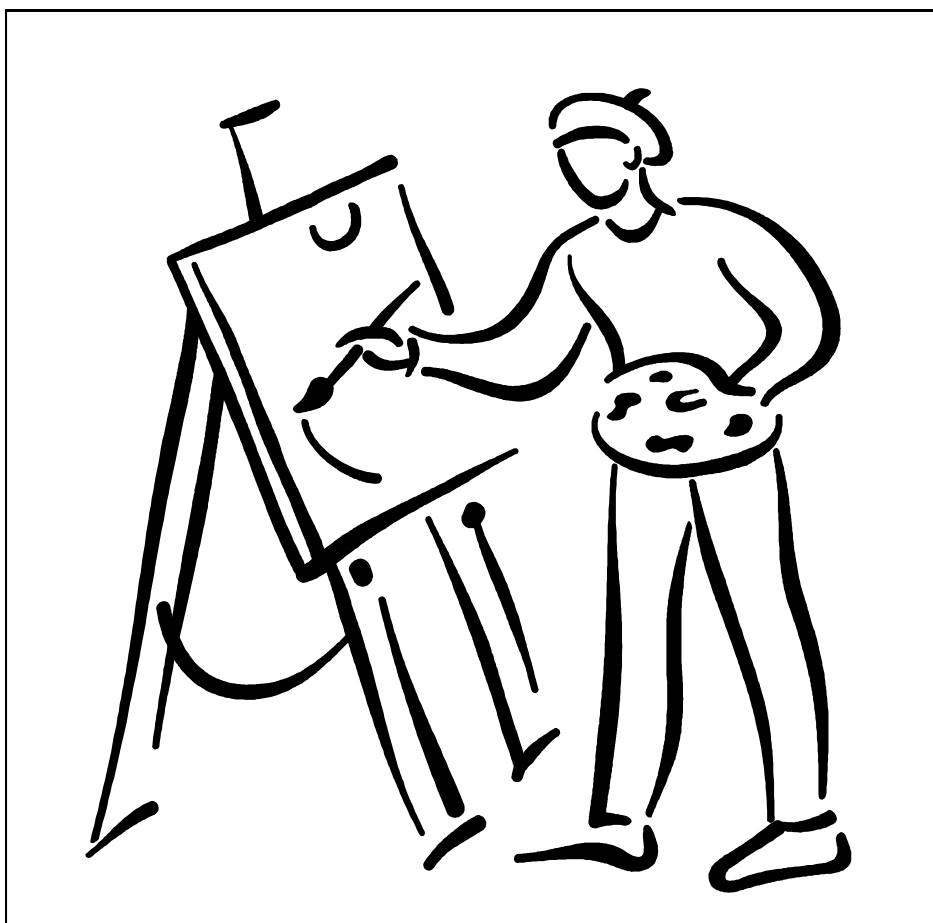


# Avgifter 2020

## Insatser till personer med funktionshinder



### **Avgifter och taxor är antagna av**

Omsorgsnämnden 26 augusti 2010, § 69.

Kommunfullmäktige 21 juni 2010, 105 och 106 §§.

28 november 2011, § 214, därpå följande revideringar.

Avgiftsmodellen gäller från den 1 januari 2011

VÄLFÄRDSFÖRVALTNINGEN



**ÖRNSKÖLDSEVIKS  
KOMMUN**

## Omsorgsavgift — omfattas av maxtaxan

För stöd, hjälp, service och kommunal sjukvård betalar du omsorgsavgift. Den maximala avgift som får tas ut 2020 är 2 125 kronor per månad (maxtaxa).

För att kunna fastställa din avgift gör kommunen en beräkning av ditt avgiftsutrymme. Fyll i blanketten *Underlag för beräkning av avgift* och skicka in den till kommunen senast 2 månader efter det datum som står i bifogat beslut. Fyll i blanketten med hjälp av medföljande instruktion.



Om du inte skickar in blanketten i tid beslutar kommunen om maximal avgift för de insatser du får.

**Skicka även med sidan ”Specifikation till inkomstdeklaration 1 för inkomståret 2018” från din (och ev. make/maka/registrerad partners) deklaration”.**

Det är sidan efter själva deklarationen.

Har du inkomst av näringsverksamhet skickar du med senaste NE-blanketten.

Du är skyldig att meddela förändringar som påverkar din omsorgsavgift oavsett när de inträffar under året.

### Så här beräknas avgiftsutrymmet

	Inkomster efter skatt (inkl. bostadstillägg/-bidrag)
Minus	bostadskostnad
Minus	minimibelopp
Minus	ev. höjning av minimibelopp
<u>Minus</u>	<u>ev. individuellt tillägg</u>
=	avgiftsutrymme = högsta avgift. Dock högst maxtaxa.

På kommande sidor beskrivs de olika delarna i beräkningen.

På sidorna 4—6 kan du se de olika avgifter som gäller 2020.

### Om du inte vill lämna uppgifter

Du kan på blanketten välja att inte lämna några uppgifter. Då får du betala högsta avgift för den/de insatser du får. Blanketten måste skrivas under och skickas in.

## Individuell höjning av förbehållsbeloppet

Om du under mer än 6 månader per år har en högre kostnad (minst 200 kronor per månad) på grund av ditt funktionshinder eller din familjesituation kan du få en höjning av ditt förbehållsbelopp, exempelvis egen kostnad för god man och reskostnader till daglig verksamhet. Kostnaden får inte ersättas av merkostnadsersättning, avdrag i deklARATION eller på annat sätt. Du ansöker själv om det och måste sedan förnya din begäran varje årsskifte.

Köper du dina måltider av kommunen eller är yngre (t.o.m. 60 år) höjer vi ditt minimibelopp per automatik med anledning av dina högre matkostnader.

## Du har rätt att överklaga din omsorgsavgift

Du får ett skriftligt avgiftsbeslut. Du kan överklaga beslutet om du anser att det innehåller felaktiga uppgifter. Med avgiftsbeslutet får du information om hur du överklagar.

## Omprövning och ändring av omsorgsavgift

I samband med att samtliga avgifter årligen omprövas på grund av ändrade inkomster, skatter med mera skickas ett nytt avgiftsbeslut och blanketten *Underlag för beräkning av avgift* ut. Vi bedömer dina lämnade uppgifter mot ditt senaste taxeringsbeslut. Nytt avgiftsbeslut skickas också när nya uppgifter inkommer som förändrar avgiftens storlek. Du är skyldig att anmäla förändringar närhelst de inträffar under året.

Felaktiga eller utelämnade uppgifter som resulterar i för låg omsorgsavgift kan medföra ändring av tidigare fattade avgiftsbeslut.

## Betalning

Omsorgsavgift och personliga kostnader debiteras i efterskott. För hjälp du får i januari skickas faktura i februari med förfallodag 20 mars.

Vi ser gärna att du betalar via autogiro. Kontakta din avgiftshandläggare för ytterligare information. Autogiroanmälan finns på sidan 9 i denna broschyr och på Örnsköldsviks kommuns hemsida [www.ornskoldsvik.se](http://www.ornskoldsvik.se).

## Sök bostadstillägg eller bostadsbidrag!

Ansök hos Pensionsmyndigheten om du är 65 år och äldre.

Tel 0771—776 776.

[www.pensionsmyndigheten.se](http://www.pensionsmyndigheten.se)

Ansök hos Försäkringskassan om du är yngre än 65 år.

Tel 0771—524 524.

[www.forsakringskassan.se](http://www.forsakringskassan.se)

## Omsorgsavgift 2020 — ingår i maxtaxan

Stöd, hjälp, service och kommunal sjukvård	0 till 2 125 kronor per månad
Kommunal sjukvård 1-3 tillfällen per månad	331 kronor per månad
Kommunal sjukvård 4 och fler tillfällen/månad	662 kronor per månad

Den beslutade omsorgsavgiften reduceras med 1/30 per dygn från första till sista hela dag vid sjukhusvistelse. Avgiften reduceras helt om insatsen har sagts upp under en sammanhängande följd av 30 dagar.

## Avgift för insatser enligt LSS 2020

### Bostad med särskild service för barn och unga enligt 9 § 8, LSS

För att betala avgift i en **bostad med särskild service för barn och ungdom** ska du ha fyllt 18 år och dessutom har egen försörjning. Avgiften för bostaden är maximalt 2 183 kronor per månad.



Övriga insatser beslutade enligt LSS är avgiftsfria

## Personliga kostnader 2020 — utanför maxtaxan

### Boendet

Hyra Enligt kontrakt

***Du ska inte teckna eget avtal för hushållsel. Den betalas som avgift till kommunen.***

Hushållsel enpersonshushåll 237 kronor per månad

Hushållsel delat hushåll 140 kronor per person och månad

### Måltider i gruppbofastad, LSS

18 till 60 år 2 960 kronor per månad

61 år och äldre 2 590 kronor per månad

Priserna gäller även specialkost och sondnäring.

### Måltider i servicebostad

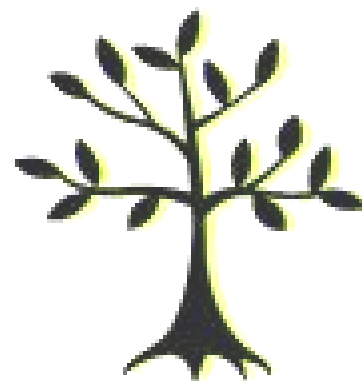
Abonnemang på ett lagat mål per dag kostar 1 036 kronor per månad.

Enstaka måltider i servicehus eller servicebostad kostar 51 kronor per måltid.

## **Måltider i korttidsvistelse, LSS**

När du är på korttidsvistelse betalar du **per måltid** du ätit.

0 till 9 år	62 kronor per dygn
10 till 17 år	78 kronor per dygn
18 år och äldre	103 kronor per dygn



## **Resor som kommunen arrangerar på fritiden i boenden och under korttidsvistelser**

Taxan motsvarar 1,5 x bussbiljett för sträckan. Det år du fyller 20 till du fyller 26 år betalar du 75 % av taxan. Är du 26 år och äldre betalar du full taxa. Barn och ungdomar betalar ingen avgift fram till den 31/12 det år de fyller 19.

## **Resor och måltider i daglig verksamhet, LSS**

Resor tätort	20 kronor per enkelresa. Maximalt 742 kronor per månad
Resor landsbygd	30 kronor per enkelresa. Maximalt 857 kronor per månad
Måltid	35,00 kronor per måltid
Fika	10,00 kronor per fika

## **Resor och måltider i sysselsättning för personer med psykiskt funktionshinder enligt socialtjänstlagen**

Resor tätort	20 kronor per enkelresa. Maximalt 742 kronor per månad
Resor landsbygd	30 kronor per enkelresa. Maximalt 857 kronor per månad
Måltid	65,00 kronor per måltid
Fika	10,00 kronor per fika



## Servicepaket

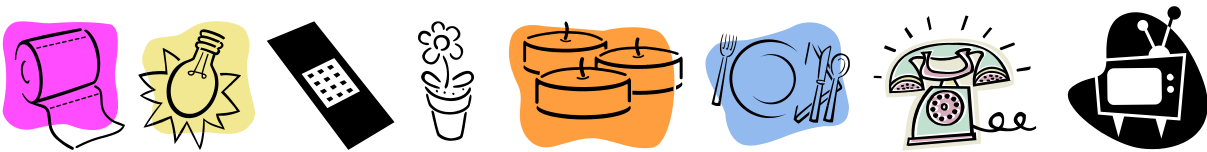
I de allra flesta av våra boenden tillhandahåller kommunen förbrukningsartiklar och vissa tjänster. När du flyttar in får du veta om du ska betala för ett servicepaket och i så fall vilken nivå.

### Servicepaket 1                      86 kronor per månad

Förbrukning i gemensamhetsutrymmen i samband med måltider, samvaro, matlagning och bakning m.m. Rengöringsmedel, toalettpapper, diskmedel, glödlampor, batterier, ljus, blommor, servetter och liknande i gemensamhetsutrymmet samt telefonsamtal som rings i verksamheten för din räkning.

### Servicepaket 2                      165 kronor per månad

Här ingår hela servicepaket 1 samt personligt toapapper, tvättlappar samt tvätt- och skurmedel i den egna bostaden. Lysrör över diskbänk, plåster och förband till husbehov.



### Servicepaketen innehåller inte

... personliga hygienartiklar och förbrukningsartiklar typ batterier, glödlampor eller annan belysning, hushållspapper och liknande i den egna bostaden.

**Betalningsmottagare**

Namn* Örnsköldsviks kommun
Fullständig adress* Konsult och serviceförvaltningen
Administrativ service/CFG-kundfaktura
891 88 Örnsköldsvik
Organisationsnummer (10siffror)* 212000-2445
Bankgirot nummer 5095-1961

\* Markerade uppgifter är obligatoriska

**Betalare**

Namn*
Fullständig adress
Person-/organisationsnummer (10siffror)*
Betaltjänstleverantör*
Konto (Clearingnummer+kontonummer)*
Betalare-/kundnummer

Clearingnumret är det fysisiffriga nummer som betecknar ett kontor eller en avdelning hos betaltjänstleverantören, se kontoutdraget. Normalt är clearingnumret de första fyra siffrorna i kontonumret. Swedbank har ibland fem siffror, ex 8327 - 9XXXXX. Utelämna då femte siffran, i detta fall 9. Handelsbankens clearingnummer ska alltid börja med 6 (hittar du inte det ange 6000). Personkonto i Nordea där kontonumret är samma som ditt personnummer: Clearingnummer = 3300 - ÅÅMMDDXXXX. Personkonto i Nordea där kontonumret inte är ett personnummer: Clearingnummer = de fyra första siffrorna i kontonumret. PlusGirokontot i Nordea: Clearingnummer = 9960.

**Medgivande till betalning via Autogiro**

Undertecknad ("betalaren"), medger att betalning får göras genom uttag från angivet konto eller av betalaren senare angivet konto, på begäran av angiven betalningsmottagare för betalning till denne på viss dag ("förfallodagen") via Autogiro.

Ort och datum*
Betalarens underskrift*

## Telefonnummer till avgiftshandläggare

Kommunens växel	0660-880 00 växel
Direktnummer	0660-886 19
	0660-880 69
	0660-888 57
	0660-26 54 76
Telefontid	08.00 - 09.30 10.00 - 11.30

## Om du vill ansöka om försörjningsstöd

Försörjningsstödsenheten

Mottagningsgruppen 0660-880 00

## Information på internet

[www.ornskoldsvik.se](http://www.ornskoldsvik.se)

## Örnsköldsviks kommun

### Välfärdförvaltningen

Telefon: 0660 - 880 00

E-post: [valfard@ornskoldsvik.se](mailto:valfard@ornskoldsvik.se)

Internet: [www.ornskoldsvik.se](http://www.ornskoldsvik.se)

Broschyren producerad: 2020-01